



JÄRBO

92700



## Silva – neuletakki

Silva on latinaa ja tarkoittaa metsää. Neuletakin helmineule vie ajatuksen metsän sammaleeseen. Tämä neuletakki koostuu suurimmaksi osaksi helposta helmineuleesta, mutta kaksinkertainen helmineule on hieman joustavampaa ja sopii hyvin reunoihin. Hihat neulotaan suoraan vartalo-osaan ja niihin muotoillaan pieni hihanpyöriö lyhennetyin kerroksin. Malli on suora ja mallikerrat lyhyitä, joten pituutta on helppo säätää itselle sopivaksi.

**LANKA** Järbo 2 tr ull (100 % villaa. N. 100 g = 300 m)

### LANKAVAIHTOEHDOT

Alpacka Solo (100 % alpakkaa. N. 50 g = 167 m)

Elise (60 % puuvillaa, 40 % akryylia. N. 50 g = 168 m)

Junior (70 % akryylia, 30 % polyamidia. N. 50 g = 168 m)

Istex Kambgarn (100 % merinovillaa. N. 50 g = 150 m)

**NEULETIHEYS** N. 22 s x 32 krs helmineuletta puikoilla 3 mm = 10 x 10 cm

**KOOT-NAINEN** S (M) L (XL) 2XL (3XL) 4XL

**KOOT-EU** 36-38 (40-42) 44-46 (48-50) 52-54 (56-58) 60-62

**NEULETAKIN RINNANYMPÄRYYS** N. 88 (97) 106 (115) 124 (133) 142 cm

**NEULETAKIN PITUUS** N. 46 (48) 49 (50) 51 (52) 54 cm

**HIHOJEN PITUUS** N. 48 (48) 50 (50) 50 (52) 52 cm

**LANGANMENEKKI** N. 400 (400) 400 (500) 500 (500) 600 g (väri 74111, Almond)

**PYÖRÖPUIKKO** 2,5 mm, vähintään 80 cm; 3 mm, vähintään 80 cm; ylimääräinen puikko 3 mm olkien yhdistämiseen

**VIRKKUUKOUKKU** 2,5 mm (nappilenkkeihin)

**TARVIKKEET** apupuikko (palmikkopuikko tai lyhyt sukka puikko), silmukanpidike, silmukkamerkkejä, 5 tai 7 nappia

**VAIKEUSASTE** \*\*\*

### SELITYKSET

**Nosta 1 s:** Nosta 1 s nurin lanka työn edessä. Vie lanka puikkojen kärkien välistä työn taakse (seuraava s neulotaan oikein).

**Nosta 2 s:** Nosta 2 s nurin (yhdessä tai yksitellen) lanka työn edessä. Vie lanka puikkojen kärkien välistä työn taakse (seuraava s neulotaan oikein).

**Yliv (ylivetokavennus):** Nosta 1 s oikein, neulo 1 s oikein ja vedä nostettu s neulotun yli. Vaihtoehtoisesti voit nostaa 2 s (yksitellen) oikein, siirtää ne takaisin vasemmalle puikolle ja neuloa ne kiertäen oikein.

**Reuna-s** (reunasilmukat vartalo-osassa ja hihoissa): kumpaankin reunaan neulotaan 2 reunasilmukkaa, jotka neulotaan aina samalla lailla. Nosta kerroksen ensimmäinen silmukka yllä olevan ohjeen mukaan, neulo toinen oikein ja kaksi viimeistä oikein.

**GSR (German Short Rows):** Käänä työ. Nosta ensimmäinen silmukka nurin lanka työn edessä ja vedä sitten lanka oikean puikon yli ja kiristä. Silmukkaan muodostuu nyt "kaksi etureunaa" (silmukka neulotaan myöhemmin yhtenä silmukkana). Neulo seuraava silmukka oikein tai nurin kuviosta riippuen.

**Silmukan luominen silmuille** (kerroksen lopussa): Tee langasta silmu vasemman peukalon ympärille samoin kuin silmukoiden luomisessa tavallisesti. Vie oikea puikko silmun keskelle ja poimi se puikolle.

**Sauman ompelu vuoropistoin:** Aseta työn oikeat puolet itseesi päin. Vie neula alas silmukan keskeltä ja tuo ylös yläpuolella olevan silmukan keskeltä. Toista vastaavasti toisella puolella. Pistä neula vuorotellen oikeaan ja vasempaan puoleen ja samaan kohtaan, josta lanka tulee ylös. Kiristä saumaa vähitellen.

### VARTALO-OSA

Luo 186 (206) 226 (246) 266 (286) 306 s pyöröpuikoilla 3 mm. Neulo ensimmäinen krs (ei kaaviota) työn nurjalta puolelta seuraavasti: Nosta 1 s, 1 o, 4 n, [12 (14) 16 (18) 20 (22) 24 o, 6 n] 9 kertaa, 12 (14) 16 (18) 20 (22) 24 o, 4 n, 2 o.

Neulo seuraava krs (oikea puoli) kaavion mukaan 1. krs:lta aloittaen seuraavasti: Neulo kaavio A 7 s:lla, [neulo kaavio B 10 (12) 14 (16) 18 (20) 22 s:lla, neulo kaavio C 8 s:lla] 9 kertaa, neulo kaavio B 10 (12) 14 (16) 18 (20) 22 s:lla, neulo kaavio D 7 s:lla.

Toista kaavion 4 kerrosta yhteensä 4 (4) 5 (5) 5 (6) 6 kertaa.

Vaihda kaavio B (kaksinkertainen helmineule) kaavioon E (tavallinen helmineule) ja kaavio C kaavioon F. Huomioi langankierto kaaviossa F: Tee nurjalla puolella langankierto keskelle kuviota ja neulo seuraavalla krs:lla langankierto kiertäen oikein (s:n takareunasta). Tämän myötä työhön lisätään 9 silmukkaa: 195 (215) 235 (255) 275 (295) 315 s.



Jatka neulomalla kaavion A, E, F ja D mukaan (toista 5.–12. krs:t kaaviossa F), kunnes työn pituus on n. 27 (29) 29 (30) 31 (31) 32 cm.

Neulo lopuksi oikean puolen kerros ja päätä s:t kädentietä varten työn nurjalta puolelta.

#### **Päätä silmukoita kädentietä varten:**

Aseta työn nurja puoli itseesi päin: Neulo 45 (49) 53 (57) 61 (65) 69 s kaavion mukaan, päätä 10 (12) 14 (16) 18 (20) 22 s (helmineule), neulo 85 (93) 101 (109) 117 (125) 133 s, päätä 10 (12) 14 (16) 18 (20) 22 s, neulo 45 (49) 53 (57) 61 (65) 69 s.

#### **OIKEA ETUKAPPALE**

Neulo 44 (48) 52 (56) 60 (64) 68 s kaavion mukaan. Neulo tästä lähtien seuraava s (viimeinen) oikein työn oikealta puolelta ja nurin nurjalta puolelta. Näin silmukoiden poimiminen hihaa varten on helpompaa. Päätä kerros luomalla 2 reunasilmukkaa silmuillen hihan puolelle: = 47 (51) 55 (59) 63 (67) 71 s.

Neulo, kunnes työn pituus on n. 38 (40) 41 (42) 42 (43) 45 cm.

#### **Muotoile pääntie:**

Aseta työn oikea puoli itseesi päin, päätä 6 s (kaikki koot) ja neulo krs loppuun = 41 (45) 49 (53) 57 (61) 65 s. Neulo sitten lyhennettyjä kerroksia GSR-tekniikkaa käyttäen.

Neulo 38 (42) 46 (50) 54 (58) 62 s:aa, GSR, neulo krs loppuun.

Neulo 35 (39) 43 (47) 51 (55) 59 s:aa, GSR, neulo krs loppuun.

Neulo 33 (37) 40 (44) 48 (52) 56 s:aa, GSR, neulo krs loppuun.

Neulo 31 (35) 37 (41) 45 (49) 53 s:aa, GSR, neulo krs loppuun.

Neulo 29 (33) 35 (39) 43 (46) 50 s:aa, GSR, neulo krs loppuun.

Neulo 27 (31) 33 (37) 41 (43) 47 s:aa, GSR, neulo krs loppuun.

Neulo sitten 26 (30) 32 (36) 40 (42) 46 s:aa suoraan, kunnes työn pituus on n. 46 (48) 49 (50) 51 (52) 54 cm. Älä päätä silmukoita, vaan jätä olan silmukat odottamaan silmukanpidikkeelle.

#### **VASEN ETUKAPPALE**

Neulo kuten oikea etukappale mutta peilikuvana. Aloita siis luomalla 2 reunasilmukkaa ja päätä myöhemmin 6 silmukkaa työn nurjalta puolelta pääntien muotoilun yhteydessä.

#### **TAKAKAPPALE**

Luo 2 reuna-s:aa. Neulo ensimmäinen s oikein nurjan sijaan. Neulo kuviota, kunnes saavut viimeisen s:n kohdalle. Neulo myös viimeinen s oikein. Luo lopuksi 2 reuna-s:aa silmuillen = 89 (97) 105 (113) 121 (129) 137 s.

Neulo, kunnes työn pituus on n. 43 (45) 46 (47) 48 (49) 51 cm.

#### **Muotoile pääntie:**

Aseta työn oikea puoli itseesi päin ja neulo 6 lyhennettyä kerrosta GSR-tekniikkaa käyttäen.

Neulo 34 (38) 41 (45) 49 (52) 56 s:aa, GSR, neulo krs loppuun.

Neulo 30 (34) 37 (40) 45 (47) 51 s:aa, GSR, neulo krs loppuun.

Neulo 27 (31) 33 (37) 41 (43) 47 s:aa, GSR, neulo krs loppuun.

Neulo sitten 26 (30) 32 (36) 40 (42) 46 s:aa suoraan, kunnes työ on yhtä pitkä kuin etukappaleet. Älä päätä silmukoita, vaan siirrä ne odottamaan silmukanpidikkeelle.

Siirrä keskimmäiset 21 (21) 23 (23) 23 (25) 25 s:aa silmukanpidikkeelle.

Neulo toinen puoli. Aloita työn oikealta puolelta.

Neulo 34 (38) 41 (45) 49 (52) 56 s:aa.

Neulo 30 (34) 37 (40) 45 (47) 51 s:aa, GSR, neulo krs loppuun.

Neulo 27 (31) 33 (37) 41 (43) 47 s:aa, GSR, neulo krs loppuun.

Neulo sitten 26 (30) 32 (36) 40 (42) 46 s:aa suoraan, kunnes osuus on yhtä pitkä kuin toinen puoli. Älä päätä silmukoita, vaan jätä ne puikolle olkien yhdistämistä varten.

#### **OLKIEN YHDISTÄMINEN**

Aseta olkien 26 (30) 32 (36) 40 (42) 46 s puikoille 3 mm ja ota avuksesi kolmas puikko silmukoiden päättelyä varten (voit käyttää pyöröpuikon toista kärkeä). Ei ole väliä, päättävä silmukat pääntieltä vai toisesta reunasta aloittaen.

Aseta nurjat puolet ulospäin: \*Työnnä puikko kahden silmukan läpi, yksi etukappaleesta ja toinen takakappaleesta ja neulo ne

yhteen.\* Toista \*–\* ja vedä ensimmäinen s yli. Jatka neulomalla 2 s:aa yhteen ja vedä 1 s yli, kunnes olet yhdistänyt koko olkasauman ja päättänyt kaikki s:t.

Toista toisella olalla.

## KAULUS

Siirrä odottavat s:t pyöröpuikolle 2,5 mm.

**1. krs:** Aseta työn oikea puoli itseesi päin ja nosta 2 s (nurin lanka työn edessä), neulo sitten oikein ja neulo käännösten yhteydessä muodostuneiden kaksoissilmukoiden kaksi etureunaa oikein yhteen tavallisiksi silmukoiksi, kun saavut niiden kohdalle. Kun saavut suoriin osuuksiin, poimi n. 3 s:aa 4 kerrosta kohden reunimmaisesta s:n sisäpuolella. Päätä krs nostamalla 2 s samoin kuin krs:n alussa.

**2. krs:** Neulo oikein krs:n loppuun. (Tämä on kauluksen oikea puoli, kun se taitetaan auki.)

**3. krs:** Nosta 2 s, neulo oikein, kunnes krs:lla on 2 s:aa jäljellä, nosta 2 s.

**4. krs:** Neulo 3 o, \*1 o, 1 n\*, toista \*–\*, kunnes krs:lla on 3 s jäljellä, 3 o. (Ei ole väliä onko 3 viimeistä s:aa edeltävä silmukka nurja vai oikea silmukka).

**5. krs:** Nosta 2 s, 1 o, neulo oikeat s:t oikein ja nurjat nurin, kunnes krs:lla on 3 s jäljellä, 1 o, nosta 2 s. Aseta työhön samalla 2 s-merkkiä, yksi 17 (17) 19 (19) 19 (21) 21 s:n jälkeen ja toinen, kun krs:lla on yhtä monta s:aa jäljellä.

**6. krs:** Neulo 3 o, neulo sitten kaksinkertaista helmineuletta (kaavio B) ensimmäiseen s-merkkiin saakka, neulo joustinneuletta (oikeat s:t oikein ja nurjat nurin) seuraavaan s-merkkiin saakka, neulo sitten kaksinkertaista helmineuletta, kunnes krs:lla on 3 s jäljellä. Neulo viimeiset 3 s oikein.

**7. krs:** Nosta 2 s, 1 o, neulo sitten oikeat s:t oikein ja nurjat nurin, kunnes krs:lla on 3 s jäljellä, 1 o, nosta 2 s.

Toista 6. ja 7. krs, kunnes olet neulonut 8 (8) 10 (10) 10 (12) 12 krs joustinta keskellä ja kaksinkertaista helmineuletta sivuilla.

Vaihda pyöröpuikkoihin 3 mm. Jatka neulomista ja nosta reunimmaiset 3 s kummassakin reunassa kuten aiemmin, mutta poista s-merkit ja neulo muilla silmukoilla 14 (14) 16 (16) 16 (18) 18 krs kaksinkertaista helmineuletta.

## Silmukoiden päättäminen (koskee vain kaulusta):

Aseta kauluksen oikea puoli itseesi päin ja neulo seuraavasti: \*1 o, yliv, siirrä 2 s oikealta vasemmalle puikolle.\* Toista \*–\*. Tarkista välillä, että päätösreunasta tulee tarpeeksi löysä, jottei reuna kiristä. Kun puikolla on 2 s jäljellä, neulo ne yhteen ja vedä lanka läpi. (Tähän muodostuu pieni kärki, jonka voi kuitenkin helposti taittaa ja kiinnittää nurjalle puolelle, kun päättelet langan.)

## HIHAT

Luo 2 reuna-s:aa puikoilla 3 mm ja työn oikea puoli itseesi päin. Poimi sitten silmukoita kädentiestä 3. ja 4. s:n välistä (eli palmikkokuvion vierestä). Aloita kohdasta, jossa nurjat s:t vaihtuvat oikeisiin silmukoihin. Silmukoita tulee liikaa, jos poimit niitä jokaisesta kerroksesta, joten jätä joka 4. krs väliin. Kun saavut olkasauman kohdalle, poimi 1 s saumasta ja merkkää tämä silmukka. Poimi sama määrä silmukoita toisesta reunasta ja luo lopuksi 2 reuna-s:aa silmuille.

Esimerkki: Jos olet neulonut 8 mallikertaa palmikkokuviota kädentiestä olalle, hihaan poimitaan 48 s:aa (6 s/8 krs:n mallikerta) sekä etu- että takakappaleesta = 96 s. Molempien reunojen reuna-s:t ja olkasaumasta poimittu silmukka mukaan lukien silmukoita on yhteensä 101.

Neulo 1 krs työn nurjalta puolelta: 2 reuna-s, 4 n, neulo oikein, kunnes saavut 7 keskimmäiseen s:aan, neulo 7 s nurin, neulo sitten oikein, kunnes krs:lla on 6 s jäljellä, 4 n, 2 reuna-s. Katkaise lanka. Aseta s-merkit 7 reunimmaisesta s:n sisäpuolelle kumpaankin reunaan. Seuraavaksi muotoillaan hihanpyöriö lyhennetyin kerroksin. Neulominen aloitetaan lähellä krs:n keskikohtaa.

**1. krs:** Aseta työn oikea puoli itseesi päin ja neulo krs:n 19 keskimmäistä silmukkaa: 5 s kaavion E mukaan (aloita neulomalla 1 o), 9 s kaavion F mukaan (aloita 9. krs:lta), 5 s kaavion E mukaan (aloita neulomalla 1 o). GSR.

**2. krs:** Neulo 4 s kaavion E mukaan (aloita neulomalla 1 n), kaavio F, 9 s kaavion E mukaan (aloita neulomalla 1 o). GSR.

**3. krs:** 8 s kaavion E mukaan, kaavio F, 9 s kaavion E mukaan (neulo käännössilmukka yhteen tavalliseksi silmukaksi, kun saavut sen kohdalle). GSR.

Jatka neulomalla edestakaisin ja neulo joka kerta 4 s käännössilmukan ohi. Neulo käännössilmukka aina oikein. Sama koskee viimeistä s:aa ennen käännöstä. Ensimmäinen neulomasi silmukka (nostetun jälkeen) on aina nurja silmukka.

**Huom!** Älä tee käännöstä 7 reunimmaisesta silmukan kohdalla, vaan neulo krs loppuun, kun työssä on tilaa usealle edeltävälle käännökselle. Neulo helmineuletta s-merkkiin saakka, ja neulo kaavio G ja H (peilikuvina) reuniin. Aloita kaavion F kanssa sopivalta kerrokselta siten, että palmikonkierrot asettuvat samoille kerroksille.

### Muotoile hiha kavennuksin:

Kavenna työn nurjalta puolelta joka 8.krs, eli 1 kerran palmikkomallikertaa kohden.

Krs:n alussa: Neulo 6 s kaavion jälkeen, neulo 2 o yhteen.

Krs:n lopussa: Tee yliv, kun krs:lla on 8 s jäljellä.

(Nurjalle puolelle muodostuu pieni lovi, mutta nurjista silmukoista muodostuva sarake näyttää siistiltä työn oikealta puolelta.)

Neulo kavennuksia, kunnes hihan pituus on n. 43 (43) 45 (45) 45 (47) 47 cm sivusta mitattuna. Neulo lopuksi oikean puolen kerros, mielellään 7. krs kaaviosta F, jolloin kuvio sulkeutuu. (Saadaksesi tarpeeksi pitkät hihat, voit tarvittaessa säätää kerrosten määrää hihan alareunassa. Ohjeessa alareunan pituus on n. 4,5 cm.)

### Hihan alareuna:

Vaihda puikkoihin 2,5 mm ja neulo 3 krs seuraavasti:

**1. krs (nurja puoli itseesi päin):** 2 reuna-s, 1 n, neulo oikein, kunnes krs:lla on 3 s jäljellä, 1 n, 2 reuna-s.

**2. krs:** 2 reuna-s, 1 o, neulo nurin, kunnes krs:lla on 3 s jäljellä, 1 o, 2 reuna-s.

**3. krs:** Neulo kuten 1. krs ja tee samalla kavennuksia oikeisiin silmukoihin tasaisin välein, kunnes työssä on yhteensä 57 (57) 59 (59) 59 (61) 61 s.

Neulo sitten 14 krs kaksinkertaista helmineuletta (kaavio B) kummankin reunan kolmen reunimmaisen silmukan sisäpuolella (neulo reunimmaiset s:t kuten yllä).

### Silmukoiden päättäminen (hihan alareunat ja etureunat):

\*1 o, 2 o yhteen s:n takareunasta, siirrä 2 s takaisin vasemmalle puikolle.\* Toista \*—\*, kunnes puikolla on 2 s jäljellä. Neulo s:t yhteen, katkaise lanka ja vedä se s:n läpi. Päätosreunasta tulee kireämpi kuin kauluksessa johtuen siitä, että s:t neulotaan yhteen takareunasta.

Neulo toinen hiha samoin.

### ETUREUNAT

Molemmat etureunat neulotaan samoin, mutta voit halutessasi lisätä napinlävet (ei sisälly ohjeeseen). Neulo siinä tapauksessa nappien kiinnitysreuna ensin. Näin on helpompi arvioida, mihin kohtiin napinlävet tulee sijoittaa.

Aseta työn oikea puoli itseesi päin ja luo 1 s puikoilla 2,5 mm. Poimi sitten silmukoita 3. ja 4. s:n välistä (eli palmikkokuvion vierestä). Jätä joka 4. krs väliin kuten kädentiessä. Päätä krs luomalla uusi silmukka silmuillen. Ei ole väliä, onko silmukkamäärä parillinen vai pariton.

Esimerkki: Laske kaavion A palmikonkiertojen määrä reunasta. Jos olet neulonut 35 kpl 4 krs:n mallikertaa, poimittujen silmukoiden määrä on  $35 \times 3 = 105$  + yksi uusi silmukka kummassakin reunassa.

**1. krs (nurja puoli):** Nosta 2 s, neulo oikein, kunnes krs:lla on 2 s jäljellä, nosta 2 s.

**2. krs:** 3 o, neulo kaavion B mukaan, kunnes krs:lla on 3 s jäljellä, 3 o.

**3. krs:** Nosta 2 s, 1 o, neulo kaavion B mukaan, kunnes krs:lla on 3 s jäljellä, 1 o, nosta 2 s.

Toista 2. ja 3. krs, kunnes olet neulonut 6 krs kaksinkertaista helmineuletta tai olet neulonut haluamaasi mittaan.

Päätä s:t työn oikealta puolelta samoin kuin hihan alareunassa.

### VIIMEISTELY

Aseta oikeat puolet ulospäin: Ompele hihasaumot vuoropistoin (ks. Selitykset) alareunasta aloittaen. Ompele 3. s:aan reunasta, joka on neulottu sileänä neuleena ylös asti. Näin kuvio vastaa kaaviota F. Ompele sauman lopussa hihan reunat yhteen päätösreunan kanssa.

Kiinnitä napit ja merkkää virkattujen nappilenkkien kohdat toiseen reunaan (jos et ole tehnyt napinläpiä). Työn nurjalla puolella etureunan poimimisreunan vieressä on oikeista silmukoista koostuva rivi. Tee näin virkkuukoukulla 2,5 mm: Työnnä koukku oikean silmukan molempien reunojen alle, poimi lanka koukulle, virkkaa haluamasi määrä ketjusilmukoita, työnnä virkkuukoukku toiseksi seuraavaan oikeaan silmukkaan, poimi lanka koukulle ja virkkaa lopuksi piilosilmukka lenkin kiinnittämiseksi. Mallineuletakissa nappien läpimitta on 15 mm, ja 11 napakasti virkattua ketjusilmukkaa oli napille sopiva. Virkkaa jokainen lenkki erikseen.

Päättele langanpää, pese neuletakki varovasti, aseta oikeisiin mittoihin ja anna kuivua vaakatasossa.

**A**

-	-	-	-	-	-	-	4
-	-	-	-	-	-	✓	3
-	-	-	-	-	-	-	2
-	✓	✓	✓	-	-	✓	1
7	6	5	4	3	2	1	

**B**

-	-	4
-	-	3
-	-	2
-	-	1
2	1	

**C**

-	-	-	-	-	-	-	4
-	-	-	-	-	-	-	3
-	-	-	-	-	-	-	2
-	✓	✓	✓	✓	✓	✓	1
8	7	6	5	4	3	2	1

**D**

✓	-	-	-	-	-	-	4
✓	-	-	-	-	-	-	3
✓	-	-	-	-	-	-	2
-	-	✓	✓	✓	-	-	1
7	6	5	4	3	2	1	

**E**

-	-	2
-	-	1
2	1	

**F**

-	-	-	-	-	-	-	-	12
-	-	-	-	-	-	-	-	11
-	-	-	-	-	-	-	-	10
-	✓	✓	✓	✓	✓	✓	✓	9
-	-	-	-	-	-	-	-	8
-	-	-	-	-	-	-	-	7
-	-	-	-	-	-	-	-	6
-	✓	✓	✓	✓	✓	✓	✓	5
-	-	-	-	-	-	-	-	4
-	-	-	-	o	-	-	-	3
-	-	-	-	o	-	-	-	2
-	✓	✓	✓	✓	✓	✓	✓	1
9	8	7	6	5	4	3	2	1

**G**

-	-	-	-	-	-	-	8
-	-	-	-	-	-	✓	7
-	-	-	-	-	-	-	6
-	✓	✓	✓	✓	✓	✓	5
-	-	-	-	-	-	-	4
-	-	-	-	-	-	✓	3
-	-	-	-	-	-	-	2
-	✓	✓	✓	✓	✓	✓	1
7	6	5	4	3	2	1	

**H**

✓	-	-	-	-	-	-	8
✓	-	-	-	-	-	-	7
✓	-	-	-	-	-	-	6
-	-	✓	✓	✓	✓	✓	5
✓	-	-	-	-	-	-	4
✓	-	-	-	-	-	-	3
✓	-	-	-	-	-	-	2
-	-	✓	✓	✓	✓	✓	1
7	6	5	4	3	2	1	

□ O työn OP:lla, n työn NP:lla

— N työn OP:lla, o työn NP:lla

o Neulo kiertäen o (s:n takareunasta)

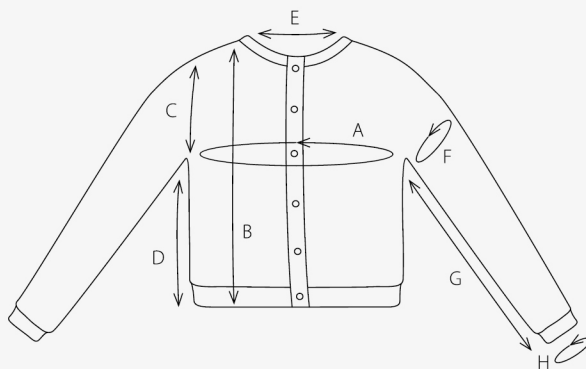
✓ Nosta 1 s nurin lanka työn edessä

■ Ei silmukkaa

o Langankierto

✓ Siirrä 1 s apupuikolle työn eteen, neulo 2 o ja apupuikon s oikein.

✓ Siirrä 2 s apupuikolle työn taakse, neulo 2 o ja apupuikon s:t oikein.



A ≈ 88 (97) 106 (115) 124 (133) 142 cm  
 B ≈ 46 (48) 49 (50) 51 (52) 54 cm  
 C ≈ 19 (19) 20 (20) 20 (21) 22 cm  
 D ≈ 27 (29) 29 (30) 31 (31) 32 cm  
 E ≈ 20 (20) 22 (22) 22 (24) 24 cm  
 F ≈ 38 (38) 40 (40) 40 (42) 44 cm  
 G ≈ 48 (48) 50 (50) 50 (52) 52 cm  
 H ≈ 21 (21) 22 (22) 22 (23) 23 cm







## Vihjeeksi

**Kysymysmerkkien välttämiseksi:** Lue ohje huolellisesti läpi ennen kuin aloitat työsi.

**Neuletiheys:** Neulo tai virkkaa aina aluksi koetilkkua suositusten mukaan. Jos tiheys ei täsmää, kokeile vaihtaa ohuempia tai paksumpia puikkoihin tai koukkuun.

**Merkkaa** koko, jota olet neulomassa tai virkkaamassa, niin ohjeen seuraaminen on helpompaa.

**Kaavio:** Kaavion seuraaminen on helpompaa, kun laitat viivoittimen sen rivin alle mitä olet neulomassa tai virkkaamassa.

**Väljyys** vaatteissa vaihtelee riippuen vaateen tyypistä ja muodosta. Oikean koon löytämiseksi suosittelemme että ensin mittaat itsesi, ja päätät sitten minkä koon teet riippuen siitä miten paljon liikkumavaraa ja väljyyttä haluat. Kaavapiirroksista näet valmiin vaateen mitat.

**Kirjoneule:** Jos neulot useamman kuin 3-4 silmukkaa yhdellä värillä, kierrä toinen lanka toisen ympäri työn takana, niin työn taakse ei muodostu pitkiä langanjuoksia.

**Pingotus ja pesu:** Lanka saattaa päästää väriä, jos se pysyy kosteana pitkään. Ole erityisen varovainen, kun pingotat ja peset vaatekappaleita, joissa on käytetty vahvoja kontrastivärejä. Kostuta työ, mieluiten suihkupullon avulla, ja purista varovasti ylimääräinen vesi pois rullaamalla vaate pyyheliinaan. Aseta vaate kuivumaan vaakatasoon kuivalle alustalle ja pingota oikeisiin mittoihin.

## Lyhenteet

### NEULOMINEN

**cm:n** = senttimetrin, **etukpl** = etukappale, **kaksoisyliv** = kaksoisylivetokavennus, **kav** = kavennus, **k-o** = kiertäen oikein, **krs** = kerros, **krs:n** = kerroksen, **krt** = kertaa, **lis** = lisäys, **lk** = langankierto, **ns** = nurja silmukka/nurjat silmukat, **o** = oikea silmukka/oikeat silmukat, **p** = puikko/puikot, **reunas** = reunasilmukka, **sileä** = sileä neule, **s** = silmukka/silmukat, **seur** = seuraava, **s-kaari** = silmukkakaari, **takakpl** = takakappale, **yliv** = ylivetokavennus, **2-kav** = kaksoiskavennus

### VIRKKAUS

**cm:n** = senttimetrin, **etukpl** = etukappale, **kav** = kavennus, **kjs** = ketjusilmukka, **kjs-kaari** = ketjusilmukkakaari, **krs** = kerros, **krt** = kerta/kertaa, **krs:n** = kerroksen, **ks** = kiinteä silmukka/kiinteät silmukat, **lis** = lisäys, **lk** = langankierto, **puolip** = puolipylväs, **p** = pylväs, **pp** = pitkäpylväs, **p-ryhmä** = pylväsryhmä, **ps** = piilosilmukka, **reunas** = reunasilmukka, **seur** = seuraava, **s** = silmukka/silmukat, **takakpl** = takakappale