



JÄRBO

92869



# ÄRG – NEULETAKKI

Ärg-neuletakki neulotaan Llama Silk -langasta jännittävällä tekniikalla. Neuletakki neulotaan ylhäältä alas yhtenä kappaleena. Kaarroke aloitetaan lisäämällä silmukoita olkapäille työn oikealla ja nurjalla puolella. Tämän jälkeen tehdään lisäyksiä hihoja varten ja lopuksi raglanlisäyksiä. Samalla pääntielle tehdään lisäyksiä pyöreän kaula-aukon muodostamiseksi. Vartalo-osa on lyhyt ja muotoiltu kevyesti vyötäröltä. Hihat neulotaan suljettuna neuleena lyhyillä pyöröpuikoilla. Lopuksi etureunoista ja pääntien ympäriltä poimitaan silmukoita nappilistaa ja pääntien reunaa varten.

**LANKA** Llama Silk (70 % babylaamaa, 30 % mulperisilkkiä, n. 50 g = 165 m)

## LANKAVAIHTOEHDOT

Alpacka Solo (100 % alpakkaa, n. 50 g = 167 m)

Junior (70 % premium-akryylia, 30 % polyamidia, n. 50 g = 168 s:aa)

**NEULETIHEYS** N. 24 s x 32 krs sileää neuletta puikoilla 3,5 mm = 10 x 10 cm

**KOOT** XS (S) M (L) XL (2XL) 3XL (4XL)

**NEULETAKIN VÄLJYYS** N. 0–12 cm

**NEULETAKIN RINNANYMPÄRYS** N. 83 (90) 98 (107) 118 (130) 143 (152) cm

**NEULETAKIN PITUUS** N. 50 (51) 52 (55) 57 (59) 61 (63) cm

**NEULETAKIN HIHOJEN PITUUS** N. 42 (42) 42 (42) 42 (42) 42 (42) cm

**LANGANMENEKKI** N. 230 (240) 260 (290) 320 (360) 400 (430) g (väri 12223, lemon balm green)

**PYÖRÖPUIKOT** 3,5 ja 3 mm 80–100 cm

**SUKKAPUIKOT** 3,5 ja 3 mm

**TARVIKKEET** silmukkamerkkejä, 10 (11) 11 (11) 11 (12) 12 (12) nappia, halkaisija n. 15 mm

**SUUNNITTELU** Sigrid Marie Blom

## SELITYKSET

**Silmukoiden päättely italialaisittain:** Video:

<https://youtu.be/CzhDQh1h7Mg>

**Reunasilmukka (reuna-s):** Neulotaan oikein sekä oikealta että nurjalta puolelta.

**OS:** olkasilmukka

## Olkapään lisäykset:

Lisäykset tehdään kumpaankin olkapäähän ja olkapääsilmukan (OS) kummallekin puolelle sekä työn oikealta että nurjalta puolelta – näin joka kerroksella lisätään 4 silmukkaa. Lisäykset tehdään siten, että ne kallistuvat joko oikealle (lis 1 so) tai vasemmalle (lis 1 sv) seuraavasti:

**Lis 1 so-o (OP:lla):** työnä vasen puikko kahden silmukan välisen langan alle takakautta ja neulo se oikein.

**Lis 1 sv-o (OP:lla):** työnä vasen puikko kahden silmukan välisen langan alle etukautta ja neulo se kiertäen oikein.

**Lis 1 sv-n (NP:lla):** työnä vasen puikko kahden silmukan välisen langan alle etukautta ja neulo se kiertäen nurin.

**Lis 1 so-n (NP:lla):** työnä vasen puikko kahden silmukan välisen langan alle takakautta ja neulo se nurin.

## Vinkki oikean koon valitsemiseen:

Jos sinulla on leveät olkapäät, voit mahdollisesti valita suuremman koon kaarrokkeen osalta mutta jättää viimeiset kerrokset ennen hihojen ja vartalo-osan jakamista väliin siten, että työssä on sama määrä silmukoita kuin todellisessa koossasi. Jos sinulla on kapeat hartiat, voit seurata pienemmän koon ohjetta ja neuloa muutaman ylimääräisen lisäyskerroksen kaarrokkeessa ennen kuin jaat työn vartalo-osaan ja hihoihin.

## KAARROKE

Luo 49 (51) 53 (53) 57 (59) 59 (61) s:aa puikoilla 3,5 mm ja värillä 1.

Neulo 1 krs nurin työn nurjalta puolelta. Aseta s-merkki silmukkaan nro 2 ja krs:n toiseksi viimeiseen s:aan – nämä muodostavat olkasilmukat (OS) ja silmukat on jaettu seuraavasti: 1 s (oikea etukpl), 1 OS, 45 (47) 49 (49) 53 (55) 55 (57) s:aa (takakpl), 1 OS, 1 s (vasen etukpl).



Neulo nyt lisäyksiä OS:n kummallakin puolella, sekä oikealla että nurjalla puolella (ks. ohje kohdan ”Selitykset” alla). Kummankin reunan reunimmainen silmukka neulotaan reunasilmukaksi (neulo oikein kummallakin puolella).

**Krs 1A (OP):** 1 reuna-s, neulo oikea etukpl oikein, lis 1 so-o, neulo OS oikein, lis 1 sv-o, neulo takakpl oikein, lis 1 so-o, neulo OS oikein, lis 1 sv-o, neulo vasen etukpl oikein, 1 reuna-s = 4 s:aa lisätty.

**Krs 1B (NP):** 1 reuna-s, neulo vasen etukpl nurin, lis 1 sv-n, neulo OS nurin, lis 1 so-n, neulo takakpl nurin, lis 1 sv-n, neulo OS nurin, lis 1 so-n, neulo oikea etukpl nurin, 1 reuna-s = 4 s:aa lisätty.

Toista näitä kahta kerrosta, kunnes olet neulonut kummatkin 3 (4) 4 (4) 4 (4) 4 (4) kertaa. Silmukat jakautuvat nyt seuraavasti: 7 (9) 9 (9) 9 (9) 9 (9) s:aa (oikea etukpl), 1 OS, 57 (63) 65 (65) 69 (71) 71 (73) s:aa (takakpl), 1 OS, 7 (9) 9 (9) 9 (9) 9 (9) s:aa (vasen etukpl) = yhteensä 73 (83) 85 (85) 89 (91) 91 (93) s:aa.

Neulo nyt kerros, jolla lisäät silmukoita myös pääntielle:

**Krs 1C (OP):** 1 reuna-s, 1 o, lis 1 sv-o, neulo oikea etukpl oikein, lis 1 so-o, neulo OS oikein, lis 1 sv-o, neulo takakpl oikein, lis 1 so-o, neulo OS oikein, lis 1 sv-o, neulo vasen etukpl, kunnes siinä on 2 s:aa jäljellä, lis 1 so-o, 1 o, 1 reuna-s = 6 s:aa lisätty.

Neulo sitten seur. krs:

**XS:** 1B, 1A, 1B, 1C, 1B, 1A, 1B, 1C, 1B, 1C, 1B, 1C, 1B = 60 s:aa lisätty

**S:** 1B, 1A, 1B, 1C, 1B, 1A, 1B, 1C, 1B, 1C, 1B = 50 s:aa lisätty

**M:** 1B, 1A, 1B, 1C, 1B, 1A, 1B, 1C, 1B, 1C, 1B, 1C, 1B = 60 s:aa lisätty

**L:** 1B, 1A, 1B, 1C, 1B, 1A, 1B, 1C, 1B, 1C, 1B, 1C, 1B, 1C, 1B = 70 s:aa lisätty

**XL:** 1B, 1A, 1B, 1C, 1B, 1A, 1B, 1C, 1B, 1C, 1B, 1C, 1B, 1C, 1B = 70 s:aa lisätty

**2XL:** 1B, 1A, 1B, 1C, 1B, 1A, 1B, 1C, 1B, 1C, 1B, 1C, 1B, 1C, 1B, 1C, 1B = 70 s:aa lisätty

**3XL:** 1B, 1A, 1B, 1C, 1B, 1A, 1B, 1C, 1B, 1C, 1B, 1C, 1B, 1C, 1B, 1C, 1B = 80 s:aa lisätty

**4XL:** 1B, 1A, 1B, 1C, 1B, 1A, 1B, 1C, 1B, 1C, 1B, 1C, 1B, 1C, 1B, 1C, 1B = 80 s:aa lisätty

Silmukat jakautuvat nyt seuraavasti: 26 (25) 28 (31) 31 (31) 34 (34) s:aa (oikea etukpl) 1 OS, 85 (87) 93 (97) 101 (103) 107 (109) s:aa (takakpl), 1 OS, 26 (25) 28 (31) 31 (31) 34 (34) s:aa (vasen etukpl) = yhteensä 139 (139) 151 (161) 165 (167) 177 (179) s:aa.

Olet nyt tehnyt olkapään lisäykset valmiiksi ja seuraavaksi tehdään lisäykset hihoja varten samalla, kun pääntie neulotaan seuraavasti:

1 reuna-s, 1 o, lis 1 sv-o, neulo oikea etukpl oikein, AM 1 s:n päähän OS:sta (osoittaa nyt RS1/raglansilmukka 1), lis 1 sv-o, lisää 2 s:aa OS:aan neulomalla OS oikein nostamatta sitä puikolta, tee langankierto, neulo OS uudelleen oikein ja nosta se sitten puikolta, lis 1 so-o, AM seur. s:aan (RS2) ja neulo takakpl oikein, AM takakpl:n viimeiseen s:aan (RS3), lis 1 sv-o, lisää 2 s:aa OS:aan kuten yllä, lis 1 so-o, AM seur. s:aan (RS4) ja neulo vasen etukpl oikein, kunnes krs:lla on 2 s:aa jäljellä, lis 1 so-o, 1 o, 1 reuna-s. = 10 s:aa lisätty.

Silmukat jakautuvat nyt seuraavasti: 26 (25) 28 (31) 31 (31) 34 (34) s:aa (oikea etukpl) RS1, 5 s:aa (oikea hiha), RS2, 83 (85) 91 (95) 99 (101) 105 (107) s:aa (takakpl), RS3, 5 s:aa (vasen hiha), RS4, 26 (25) 28 (31) 31 (31) 34 (34) s:aa (vasen etukpl) = yhteensä 149 (149) 161 (171) 175 (177) 187 (189) s:aa.

Neulo seuraava krs (NP) seuraavasti:

1 reuna-s, neulo vasen etukpl ja RS4 nurin, lis 1 so-n, neulo 5 hihasilmukkaa nurin, lis 1 sv-n, neulo RS3, takakpl ja RS2 nurin, lis 1 so-n, neulo 5 hihasilmukkaa nurin, lis 1 sv-n, neulo RS1 ja oikea etukpl nurin, 1 reuna-s = 4 s:aa lisätty.

Neulo sitten seuraavat kerrokset ilmoitetussa järjestyksessä:

**Krs 2A (OP):** 1 reuna-s, 1 o, lis 1 sv, neulo oikein 2 s:n päähän RS1:sta, 2 o yhteen, RS1 oikein, lis 1 sv-o, neulo hihasilmukat oikein, lis 1 so-o, RS2 oikein, neulo takakpl oikein, RS3 oikein, lis 1 sv-o, neulo hihasilmukat oikein, lis 1 so-o, RS4 oikein, nosta 2 s:aa yksitellen oikein, siirrä s:t takaisin vasemmalle puikolle ja neulo ne kiertäen yhteen, neulo etukpl oikein, kunnes siinä on 2 s:aa jäljellä, lis 1 so-o, 1 o, 1 reuna-s = 6 s:aa lisätty ja 2 s:aa kavennettu.

**Krs 2B (NP):** 1 reuna-s, neulo vasen etukpl ja RS4 nurin, lis 1 so-n, neulo hihasilmukat nurin, lis 1 sv-n, neulo RS3, takakpl ja RS2 nurin, lis 1 so-n, neulo hihasilmukat nurin, lis 1 sv-n, neulo RS1 ja oikea etukpl nurin, 1 reuna-s = 4 s:aa lisätty.

**Krs 2C (OP):** 1 reuna-s, 1 o, lis 1 sv-o, neulo etukpl ja RS1 oikein, lis 1 sv-o, neulo hihasilmukat oikein, lis 1 so-o, neulo RS2, takakpl ja RS3 oikein, lis 1 sv-o, neulo hihasilmukat oikein, lis 1 so-o, neulo RS4 ja etukpl oikein, kunnes siinä on 2 s:aa jäljellä, lis 1 so-o, 1 o, 1 reuna-s = 6 s:aa lisätty.

**Krs 2D (NP):** 1 reuna-s, 1 n, lis 1 so-n, neulo vasen etukpl ja RS4 nurin, lis 1 so-n, neulo hiha-s:t nurin, lis 1 sv-n, neulo RS3, takakpl ja RS2 nurin, lis 1 so-n, neulo hiha-s:t nurin, lis 1 sv-n, neulo RS1 ja oikea etukpl nurin, kunnes siinä on 2 s:aa jäljellä, lis 1 sv-n, 1 n, 1 reuna-s = 6 s:aa lisätty.

**Krs 2E (NP):** 1 reuna-s, 1 n, lis 1 so-n, neulo nurin 2 s:n päähän lopusta, lis 1 sv-n, 1 n, 1 reuna-s = 2 s:aa lisätty.

**XS:** 2A, 2B, 2C, 2B, 2A, 2D, 2C, 2D, 2A = 44 s:aa lisätty  
**S:** 2A, 2B, 2C, 2D, 2A, 2D, 2C, 2D, 2A = 46 s:aa lisätty  
**M:** 2A, 2B, 2C, 2D, 2A, 2D, 2C, 2D, 2A = 46 s:aa lisätty  
**L:** 2A, 2B, 2C, 2D, 2A, 2D, 2C, 2D, 2A = 46 s:aa lisätty  
**XL:** 2A, 2B, 2C, 2D, 2A, 2D, 2C, 2D, 2A = 46 s:aa lisätty  
**2XL:** 2A, 2B, 2C, 2D, 2A, 2D, 2C, 2D, 2A, 2D, 2C = 58 s:aa lisätty  
**3XL:** 2A, 2B, 2C, 2D, 2A, 2D, 2C, 2E, 2A, 2E, 2C = 50 s:aa lisätty  
**4XL:** 2A, 2B, 2C, 2D, 2A, 2D, 2C, 2E, 2A, 2E, 2C = 50 s:aa lisätty

Silmukat jakautuvat nyt seuraavasti: 30 (30) 33 (36) 36 (38) 41 (41) s:aa (oikea etukpl), RS1, 25 (25) 25 (25) 25 (29) 25 (25) s:aa (oikea hiha), RS2, 83 (85) 91 (95) 99 (101) 105 (107) s:aa (takakpl), RS3, 25 (25) 25 (25) 25 (29) 25 (25) s:aa (vasen hiha), RS4, 30 (30) 33 (36) 36 (38) 41 (41) s:aa (vasen etukpl) = yhteensä 197 (199) 211 (221) 225 (239) 241 (243) s:aa.

Neulo krs 2D (2D) 2D (2D) 2D (2E) 2E (2E) ja luo samalla krs:n lopussa silmuillen 6 (7) 7 (6) 8 (7) 6 (7) s:aa.

Neulo seuraava krs näin:

1 reuna-s, neulo uudet s:t oikein, neulo etukpl ja RS1 oikein, lis 1 sv-o, neulo hihasilmukat oikein, lis 1 so-o, neulo RS2, takakpl ja RS3 oikein, lis 1 sv-o, neulo hihasilmukat oikein, lis 1 so-o, neulo RS4 ja etukpl oikein, luo silmuillen 6 (7) 7 (6) 8 (7) 6 (7) s:aa.

Silmukat jakautuvat nyt seuraavasti: 37 (38) 41 (43) 45 (46) 48 (49) s:aa (oikea etukpl), RS1, 29 (29) 29 (29) 29 (31) 27 (27) s:aa (oikea hiha), RS2, 83 (85) 91 (95) 99 (101) 105 (107) s:aa (takakpl), RS3, 29 (29) 29 (29) 29 (31) 27 (27) s:aa (vasen hiha), RS4, 37 (38) 41 (43) 45 (46) 48 (49) s:aa (vasen etukpl) = yhteensä 219 (223) 235 (243) 251 (259) 259 (263) s:aa.

Neulo sitten seuraavat kerrokset ilmoitetussa järjestyksessä koon mukaan:

**Krs 3A (NP):** 1 reuna-s, nurin, kunnes krs:lla on 1 s jäljellä, 1 reuna-s.

**Krs 3B (OP):** 1 reuna-s, neulo etukpl ja RS1 oikein, lis 1 sv-o, neulo hihasilmukat oikein, lis 1 so-o, neulo RS2, takakpl ja RS3 o, lis 1 sv-o, neulo hihasilmukat oikein, lis 1 so-o, neulo RS4 ja etukpl oikein, 1 reuna-s = 4 s:aa lisätty.

**Krs 3C (OP):** 1 reuna-s, neulo etukpl oikein, lis 1 so-o, RS1 oikein, lis 1 sv-o, neulo hihasilmukat oikein, lis 1 so-o, neulo RS2, takakpl ja RS3 oikein, lis 1 sv-o, neulo hihasilmukat oikein, lis 1 so-o, RS4 oikein, lis 1 sv-o, neulo etukpl oikein, 1 reuna-s = 6 s:aa lisätty.

**Krs 3D (OP):** 1 reuna-s, neulo etukpl oikein, lis 1 so-o, RS1 oikein, lis 1 sv-o, neulo hihasilmukat oikein, lis 1 so-o, RS2 oikein, lis 1 sv-o, neulo takakpl oikein, lis 1 so-o, RS3 oikein, lis 1 sv-o, neulo hihasilmukat oikein, lis 1 so-

o, RS4 oikein, lis 1 sv-o, neulo etukpl oikein, 1 reuna-s = 8 s:aa lisätty.

**Krs 3E (NP):** 1 reuna-s, neulo etukpl ja RS4 nurin, lis 1 so-n, neulo hiha-s:t nurin, lis 1 sv-n, neulo RS3, takakpl ja RS2 nurin, lis 1 so-n, neulo hiha-s:t nurin, lis 1 sv-o, neulo RS1 ja etukpl nurin, 1 reuna-s = 4 s:aa lisätty.

**XS:** \*3E, 3B\* 2 kertaa, \*3A, 3B\* 9 kertaa, \*3A, 3C\* 3 kertaa, \*3A, 3D\* 3 kertaa, neulo lopuksi krs 3A = 94 s:aa lisätty

**S:** \*3A, 3B\* 11 kertaa, \*3A, 3C\* 2 kertaa, \*3A, 3D\* 6 kertaa, neulo lopuksi krs 3A = 104 s:aa lisätty

**M:** \*3A, 3B\* 11 kertaa, \*3A, 3C\* 3 kertaa, \*3A, 3D\* 7 kertaa, neulo lopuksi krs 3A = 118 s:aa lisätty

**L:** \*3A, 3B\* 10 kertaa, \*3A, 3C\* 2 kertaa, \*3A, 3D\* 11 kertaa, neulo lopuksi krs 3A = 140 s:aa lisätty

**XL:** \*3A, 3B\* 7 kertaa, \*3A, 3C\* 3 kertaa, \*3A, 3D\* 15 kertaa, neulo lopuksi krs 3A = 166 s:aa lisätty

**2XL:** \*3A, 3B\* 1 kerran, \*3A, 3C\* 2 kertaa, \*3A, 3D\* 22 kertaa, neulo lopuksi krs 3A = 192 s:aa lisätty

**3XL:** \*3A, 3C\* 3 kertaa, \*3A, 3D\* 26 kertaa, neulo lopuksi krs 3A = 226 s:aa lisätty

**4XL:** \*3A, 3C\* 2 kertaa, \*3A, 3D\* 30 kertaa, neulo lopuksi krs 3A = 252 s:aa lisätty

Silmukat jakautuvat nyt seuraavasti: 43 (46) 51 (56) 63 (70) 77 (81) s:aa (oikea etukpl), RS1, 67 (67) 71 (75) 79 (81) 85 (91) s:aa (oikea hiha), RS2, 89 (97) 105 (117) 129 (145) 157 (167) s:aa (takakpl), RS3, 67 (67) 71 (75) 79 (81) 85 (91) s:aa (vasen hiha), RS4, 43 (46) 51 (56) 63 (70) 77 (81) s:aa (vasen etukpl) = yhteensä 313 (327) 353 (383) 417 (451) 485 (515) s:aa.

Nyt kaarroke on valmis ja työ jaetaan hihoihin ja vartalo-osaan.

## VARTALO-OSA

Jätä kummankin hihan 67 (67) 71 (75) 79 (81) 85 (91) s:aa odottamaan sillä aikaa, kun neulot vartalo-osan (RS1–4 sisältyvät vartalo-osaan). Luo 7 (9) 9 (9) 9 (9) 11 (13) s:aa kummankin hihan alle = 193 (211) 229 (251) 277 (307) 337 (359) s:aa. Neulo kummankin puolen reunimmainen silmukka reunasilmukkana. Aseta s-merkki kummankin hihan alle luotujen silmukoiden keskimmäiseen s:aan. Tämä kohta muodostaa neuletakin sivun.

Neulo sileää neuletta edestakaisin puikoilla, kunnes neuletakin korkeus on 40 (41) 42 (45) 47 (49) 51 (53) cm keskeltä takaa mitattuna tai 8 cm halutusta pituudesta, kavenna samalla 2 s:aa kummassakin sivussa 5 (5) 5 (4) 4 (3.5) 3 (3) cm:n välein yhteensä 4 (4) 4 (5) 6 (7) 8 (8) kertaa neulomalla 2 o yhteen ennen merkattua s:aa ja 2 kierteen o yhteen merkattun s:n jälkeen = 177 (195) 213 (231) 253 (279) 305 (327) s:aa. Vaihda puikkoihin 3 mm ja neulo 8 cm joustinta (1 o, 1 n). Kokeile neuletakkia

neuloessasi oikean mitan tarkistamiseksi. Päättä silmukat italialaisittain.

### HIHAT

Hihat neulotaan ensin pyöröpuikoilla 3,5 mm, 40 cm ja sitten sukkapuikoilla tai Magic Loop -tekniikalla.

Poimi 7 (9) 9 (9) 9 (9) 11 (13) s:aa vartalo-osaa varten luotujen silmukoiden reunasta (= 74 (76) 80 (84) 88 (90) 96 (104) s:aa). Kerros alkaa keskeltä hihaan alta. Neulo suljettua sileää neuletta, kunnes hihaan pituus on 35 cm. Kavenna samalla 2 s:aa keskellä hihaan alla noin 3 (3) 2,7 (2,5) 2,3 (2,3) 2 (1,75) cm:n välein neulomalla krs:n 2 ensimmäistä s:aa kiertäen yhteen ja krs:n 2 viimeistä s:aa oikein yhteen yhteensä 11 (11) 12 (13) 14 (14) 16 (19) kertaa = 52 (54) 56 (58) 60 (62) 64 (66) s:aa.

Vaihda puikkoihin 3 mm ja neulo 7 cm joustinta (1 o, 1 n).

Päättä silmukat italialaisittain. Neulo toinen hiha samoin.

### NAPPILISTA

Poimi työn OP:lta 3 s:aa 4 kerrosta kohden vasemmasta etureunasta puikoilla 3 mm. Tarkista, että s-määrä on pariton. Neulo 2,5 cm joustinta (1 o, 1 n) ja päättä s:t joustinta neuloen.

Neulo toiselle puolelle samanlainen reuna, mutta aseta 9 (10) 10 (10) 10 (11) 11 (11) napinläpeä (2 o yhteen, langankierto) tasaisin välein reunan keskelle (ylin napinläpi neulotaan pääntien reunaan).

### PÄÄNTIEN REUNA

Poimi puikoilla 3 mm n. 123 (125) 127 (129) 137 (141) 143 (145) s:aa pääntien reunaa varten. Neulo 2 cm joustinta ja muista neuloa ylin napinläpi reunan keskelle. Päättä s:t joustinta neuloen.

### VIIMEISTELY

Päättele langanpäät ja kiinnitä napit.

Kostuta työ, mieluiten suihkupullolla ja purista varovasti vesi pois rullaamalla työ pyyhkeeseen. Anna neuletakin kuivua vaakatasossa kuivalla alustalla ja venytä oikeisiin mittoihin.

## VINKKEJÄ & NEUVOJA

**Kysymysmerkkien välttämiseksi:** Lue ohje huolellisesti läpi ennen kuin aloitat työsi.

**Neuletiheys:** Neulo tai virkkaa aina aluksi koetilkkua suositusten mukaan.  
Jos tiheys ei täsmää, kokeile vaihtaa ohuempia tai paksumpia puikkoihin tai koukkuun.

**Merkkaa** koko, jota olet neulomassa tai virkkaamassa, niin ohjeen seuraaminen on helpompaa.

**Kaavio:** Kaavion seuraaminen on helpompaa, kun laitat viivoittimen sen rivin alle mitä olet neulomassa tai virkkaamassa.

**Väljyys** vaatteissa vaihtelee riippuen vaateen tyypistä ja muodosta. Oikean koon löytämiseksi suosittelemme että ensin mittaat itsesi, ja päätät sitten minkä koon teet riippuen siitä miten paljon liikkumavaraa ja väljyyttä haluat. Kaavapiirroksista näet valmiin vaateen mitat.

**Kirjoneule:** Jos neulot useamman kuin 3-4 silmukkaa yhdellä värillä, kierrä toinen lanka toisen ympäri työn takana, niin työn taakse ei muodostu pitkiä langanjuoksuja.

**Pingotus ja pesu:** Lanka saattaa päästää väriä, jos se pysyy kosteana pitkään. Ole erityisen varovainen, kun pingotat ja peset vaatekappaleita, joissa on käytetty vahvoja kontrastivärejä. Kostuta työ, mieluiten suihkupullon avulla, ja purista varovasti ylimääräinen vesi pois rullaamalla vaate pyyheliinaan.  
Aseta vaate kuivumaan vaakatasoon kuivalle alustalle ja pingota oikeisiin mittoihin.

## LYHENTEET

AM = aseta silmukkamerkki, etukpl = etukappale, kav = kavennus, krs = kerros,  
kv = kuvioväri, lis = lisäys, M = silmukkamerkki, NP = nurja puoli, OP = oikea puoli,  
pv = pohjaväri, reuna-s = reunasilmukka, SM = siirrä/nosta silmukkamerkki,  
takakpl = takakappale

## NEULOMINEN

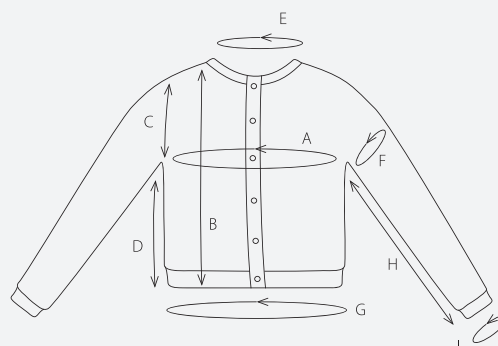
GSR = German Short Rows, kaksoisyliv = kaksoisylivetokavennus, k-o = kiertäen oikein,  
lis 1 so = oikealle kallistuva lisäys, lis 1 sv = vasemmalle kallistuva lisäys, lk = langankierto,  
n = nurja silmukka, o = oikea silmukka, s = silmukka, ssk = kahden noston kavennus,  
yliv = ylivetokavennus, 2-kav = kaksoiskavennus

## VIRKKAUS

kjs = ketjusilmukka, kjs-kaari = ketjusilmukkakaari, ks = kiinteä silmukka, lk = langankierto,  
p = pylvä, pp = puolipylvä, p-ryhmä = pylväryhmä, ps = piilosilmukka, seur = seuraava,  
2-p = kaksoispylväs, 3-p = kolminkertainen pylvä,  
5-kjs-kaari = ketjusilmukkakaari, jossa 5 kjs:aa

## VAIKEUSASTE

\* = Sopii aloittelevalle neulojalle tai virkkaajalle  
\*\* = Sopii jo jonkin aikaa neuloneelle tai virkanneelle  
\*\*\* = Sopii tottuneelle neulojalle tai virkkaajalle



A ≈ 83 (90) 98 (107) 118 (130) 143 (152) cm  
 B ≈ 50 (51) 52 (55) 57 (59) 61 (63) cm  
 C ≈ 16 (17) 18,5 (20) 21 (22) 24 (26) cm  
 D ≈ 32 (32) 32 (33) 34 (35) 35 (35) cm  
 E ≈ 17,5 (18) 19 (19) 20,5 (21) 21 (22) cm  
 F ≈ 31 (32) 33 (35) 36,5 (37,5) 40 (43) cm  
 G ≈ 65 (72) 78 (85) 92 (102) 111 (119) cm  
 H ≈ 42 (42) 42 (42) 42 (42) 42 (42) cm  
 I ≈ 20 (21) 21,5 (22) 23 (24) 24,5 (25,5) cm