



JÄRBO

SELECT

92775







92775

## SILVERKRANS – HUIVI

Silverkrans on höyhenenkevyt ja ylellinen huivi, johon on helppo kietoutua. Huivi laskeutuu kauniisti. Huivi neulotaan edestakaisin puikoilla niskasta aloittaen ja muotoillaan pitkänomaisen V:n muotoiseksi tekemällä tiheitä lisäyksiä reuniin. Huivissa neulotaan joustinneuletta, pitsineuletta, nyppyjä ja yksinkertaisia palmikoita, jotka luovat jännittävän pinnan ja saavat langan hohtamaan.

**LANKA** Select no. 3 (70 % babyalpakkaa, 20 % mulperisilkkää, 10 % jakkia.

N. 50 g = 183 m)

**NEULETIHEYS** N. 20 s x 25 krs sileää neuletta = 10 x 10 cm (pingotuksen jälkeen)

**HUIVIN LEVEYS** N. 200 cm

**HUIVIN KORKEUS KESKELTÄ TAKAA** N. 55 cm

**LANGANMENEKKI** N. 175 g (väri 22501, gritty greyish)

**PYÖRÖPUIKOT** 3,5 mm (80–100 cm)

**TARVIKKEET** Silmukkamerkkejä, mahd. virkkuukoukku, palmikkopuikko

**VAIKEUSASTE** ✖ ✖

**SUUNNITTELU** Inga Semmingsen

### SELITYKSET

**M:** silmukkamerkki

**Oikealle kallistuva lisäys (lis 1 so):** Poimi vasemmalla puikolla lanka takakautta kahden silmukan välistä ja neulo se oikein.

**Vasemmalle kallistuva lisäys (lis 1 sv):** Poimi vasemmalla puikolla lanka etukautta kahden silmukan välistä ja neulo se kiertäen oikein.

**Vasemmalle kallistuva nurja lisäys (lis 1 sv-n):** Poimi vasemmalla puikolla lanka etukautta kahden silmukan välistä ja neulo se kiertäen nurin.

**Oikealle kallistuva nurja lisäys (lis 1 so-n):** Poimi lanka kahden silmukan välistä takakautta ja neulo se nurin.

**SSK (slip, slip, knit):** Vasemmalle kallistuva kavennus. Nosta 2 silmukkaa yksitellen vasemmalta puikolta oikealle puikolle. Siirrä silmukat takaisin vasemmalle puikolle ja neulo ne yhteen silmukoiden takareunasta.

**Nyppy:** Neulo 7 s:aa samaan s:aan neulomalla 1 o, langankierto, 1 o, langankierto, 1 o, langankierto, 1 o. Neulo löyhästi, jotta silmukoista tulee isoja. Siirrä silmukat takaisin vasemmalle puikolle ja neulo nämä 7 s:aa kiertäen yhteen. Voit myös käyttää virkkuukoukkuja.

**VINKKI!** Koko huivissa lisäykset tehdään jokaisen kerroksen alussa ja lopussa sekä keskellä olevien silmukkamerkkien kummallakin puolella joka 4. kerros (aina työn oikealta puolelta). Uusien silmukoiden tulee sopia seuraavaan kuvioon: \*3 o, 7 n\* työn OP:lla. Mallikerta on siis 10 s.

### HUIVI

Luo 11 s:aa puikoilla 3,5 mm ja neulo edestakaisin. 1. krs on nurja puoli ilman lisäyksiä, mutta krs:lla asetetaan silmukkamerkit työhön.

**1. krs (NP):** 1 o, 3 n, aseta M, 3 n, aseta M, 3 n, 1 o.

**2. krs (OP):** 1 o, lis 1 sv-n, 3 o, lis 1 so-n, siirrä M, 3 o, siirrä M, lis 1 sv-n, 3 o, lis 1 so-n, 1 o. (= 15 s)

**3. krs (NP):** 1 o, lis 1 so, neulo oikeat st oikein ja nurjat nurin, kunnes krs:lla on 1 s jäljellä, lis 1 sv, 1 o. (= 17 s)

**4. krs (OP):** 1 o, lis 1 sv-n, neulo oikeat st oikein ja nurjat nurin, kunnes krs:lla on 1 s jäljellä, lis 1 so-n, 1 o. (= 19 s)

**5. krs (NP):** Neulo kuten 3. krs. (= 21 s)

**6. krs (OP):** 1 o, lis 1 sv-n, neulo kuviota kuten yllä 1. Miin saakka, lis 1 so-n, siirrä M, 3 o, siirrä M, lis 1 sv-n, neulo kuviota, kunnes krs:lla on 1 s jäljellä, lis 1 so-n, 1 o. (= 25 s)

Neulo 3. krs ja 4. krs (= 29 s)

**7. krs (NP):** 1 o, lis 1 so-n, neulo kuviota, kunnes krs:lla on 1 s jäljellä, lis 1 sv-n, 1 o. (= 31 s)

**8. krs (OP):** 1 o, lis 1 sv, neulo kuviota 1. Miin saakka, lis 1 so-n, siirrä M, 3 o, siirrä M, lis 1 sv-n, neulo kuviota, kunnes krs:lla on 1 s jäljellä, lis 1 so, 1 o. (= 35 s)

**9. krs (NP):** Neulo kuten 7. krs. (= 37 s)

Neulo 4.–6. krs, sitten 3.–6. krs, sitten 7. krs. (= 57 s)

**10. krs (OP):** 1 o, lis 1 sv, neulo kuviota, kunnes krs:lla on 1 s jäljellä, lis 1 so, 1 o. (= 59 s)

**11. krs (NP):** Neulo kuten 7. krs. (= 61 s)

Neulo 6. krs, neulo sitten 3.–6. krs (= 75 s)

Neulo 1 krs joustinkuviota ilman lisäyksiä. Olet nyt työn oikealla puolella.

Siirrä silmukkamerkkejä 1 s kohti huivin keskikohtaa kummallakin puolella siten, että niiden välissä on 1 s.

Neulo KAAVIO A.

Kaavion A jälkeen työssä on 109 s:aa.

Siirrä silmukkamerkkejä 1 s pois päin huivin keskikohdasta kummallakin puolella siten, että niiden välissä on 3 s:aa.

Jatka nyt lisäyksiä joustinkuvion mukaan kuten alussa (jokaisen krs:n alussa ja lopussa ja keskimmäisten silmukoiden kohdalla joka 4. krs), kunnes huivissa on 145 s:aa. Voit lisätä silmukat seuraavan ohjeen mukaan:

Neulo 8. krs. (= 113 s)



Neulo 3.–6. krs, sitten 3.–5. krs (= 129 s)

Neulo 8. krs, 7. krs ja 10. krs (= 137 s)

Neulo 5. krs, 6. krs ja 3. krs. (= 145 s)

Neulo KAAVIO B.

Kaavion B jälkeen työssä on 199 s:aa.

Jatka neulomalla KAAVIO C.

Kaavion C jälkeen työssä on 219 s:aa.

Jatka nyt lisäyksiä joustinkuvion mukaan. Lisää kuten alussa, kunnes työssä on 273 s:aa. Voit lisätä silmukat seuraavan ohjeen mukaan:

Neulo 6. krs, sitten 3.–5. krs (= 229 s)

Neulo 8. krs, 7. krs ja 10. krs. (= 237 s)

Neulo 3. krs ja 6. krs, sitten 3.–6. krs, sitten 3. krs. (= 255 s)

Neulo 10. krs, 7. krs ja 8. krs. (= 263 s)

Neulo 3.–6. krs (= 273 s)

Neulo 1 krs joustinkuviota ilman lisäyksiä. Olet nyt työn oikealla puolella.

Siirrä silmukkamerkkejä 1 s kohti huivin keskikohtaa kummallakin puolella siten, että niiden välissä on 1 s.

Neulo KAAVIO D.

Kaavion D jälkeen työssä on 307 s:aa.

Siirrä silmukkamerkkejä pois päin huivin keskikohdasta kummallakin puolella siten, että niiden välissä on 3 s:aa.

Neulo KAAVIO E.

Kaavion E jälkeen työssä on 343 s:aa.

Jatka nyt lisäyksiä joustinkuvion mukaan. Lisää kuten alussa, kunnes työssä on 373 s:aa. Voit lisätä silmukat seuraavan ohjeen mukaan:

Neulo 4.–6. krs, sitten 3. krs ja 4. krs. (= 355 s)

Neulo 7.–9. krs. (= 363 s)

Neulo 4.–6. krs, sitten 3. krs. (= 373 s)

Neulo KAAVIO F.

Kaavion F jälkeen työssä on 397 s:aa.

Lisää nyt kuten aiemmin, mutta joustinkuvio on muuttunut. Lisättyjen silmukoiden tulee sopia kuvioon \*3 o, 2 n\* (OP:lta katsottuna). Jatka tätä kuviota ja lisäyksiä kuten aiemmin. Voit lisätä silmukat seuraavan ohjeen mukaan:

**12. krs (OP):** 1 o, lis 1 sv, neulo uutta kuviota (oikeat st oikein ja nurjat nurin) Miin saakka, lis 1 so, siirrä M, 3 o, siirrä M, lis 1 sv, neulo uutta kuviota, kunnes krs:lla on 1 s jäljellä, lis 1 so, 1 o. (= 401 s)

**13. krs (NP):** 1 o, lis 1 so, neulo kuviota, kunnes krs:lla on 1 s jäljellä, lis 1 sv, 1 o. (= 403 s)

**14. krs (OP):** 1 o, lis 1 sv-n, neulo kuviota, kunnes krs:lla on 1 s jäljellä, lis 1 so-n, 1 o. (= 405 s)

**15. krs (NP):** 1 o, lis 1 so-n, neulo kuviota, kunnes krs:lla on 1 s jäljellä, lis 1 sv-n, 1 o. (= 407 s)

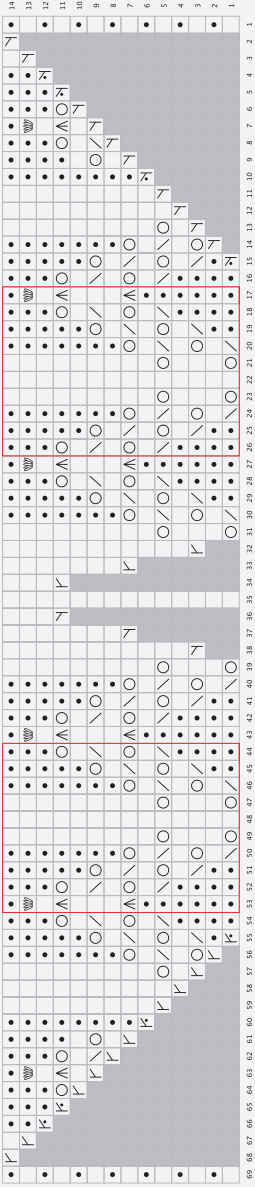
**16. krs (OP):** 1 o, lis 1 sv, neulo kuviota Miin saakka, lis 1 so-n, siirrä M, 3 o, siirrä M, lis 1 sv-n, neulo kuviota, kunnes krs:lla on 1 s jäljellä, lis 1 so, 1 o. (= 411 s)

Neulo 15. krs, 14. krs ja sitten 13. krs. (= 417 s)

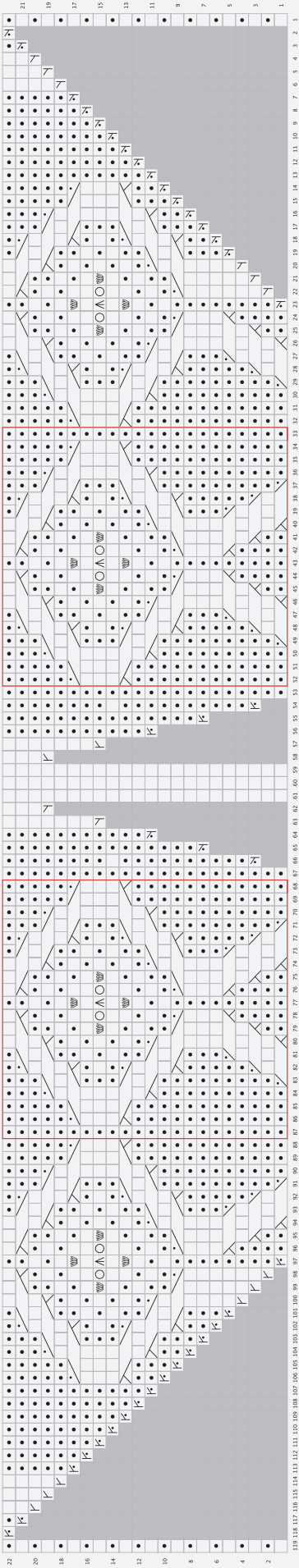
Neulo 16. krs ja 15. krs. (= 423 s)

Olet nyt työn oikealla puolella. Päätä st joustavasti, oikeat st oikein ja nurjat nurin. Neulo 2 s kuviota, siirrä st takaisin vasemmalle puikolle ja neulo ne kiertäen oikein yhteen, \*neulo 1 s kuviota, siirrä 2 s:aa oikealta puikolta vasemmalle ja neulo ne kiertäen oikein yhteen\*, toista, kunnes työssä on 1 s jäljellä. Vedä lanka silmukan läpi ja kiristä.

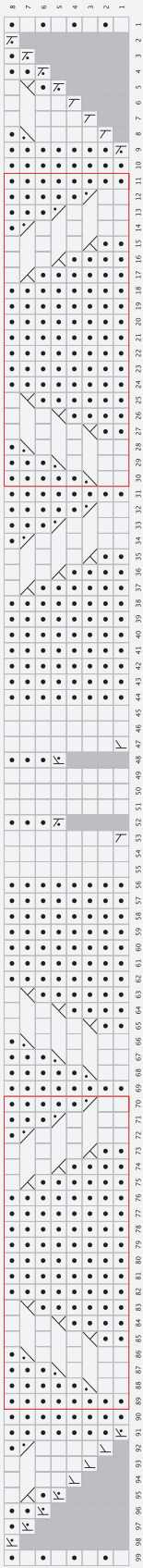
A



B

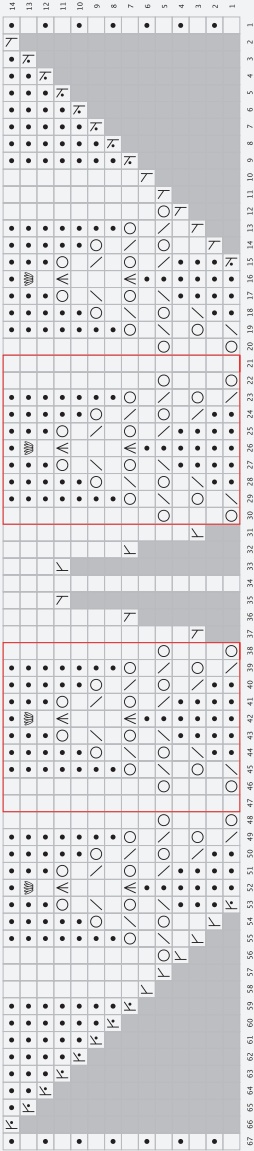


C

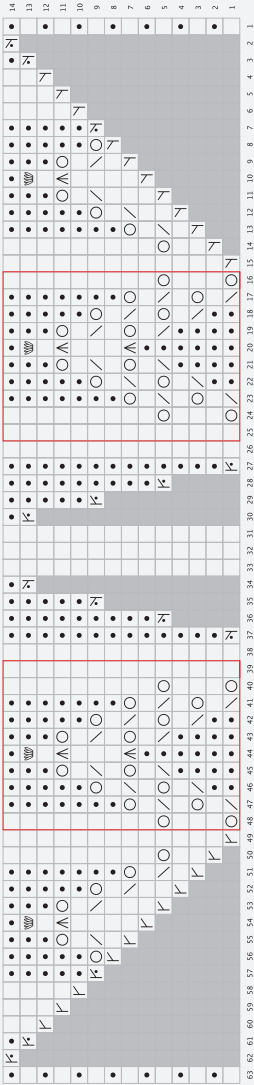




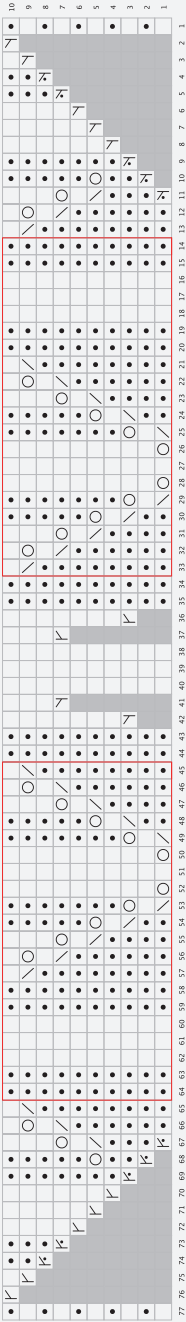
D



E



F



- Ei silmukkaa, jätä väliin kaaviossa
- o OP:ita, n NP:ita
- n OP:ita, o NP:ita
- langankierto
- lis 1 sv (OP), lis 1 so-n (NP)
- lis 1 so (OP), lis 1 sv-n (NP)
- lis 1 sv-n (OP), lis 1 so (NP)
- lis 1 so-n (OP), lis 1 sv (NP)
- 2 o yhteen
- SSK
- Nosta 1 s oikein, 2 o yhteen, vedä nostettu s yli (= 2 saa kavennettu)

Nyppy

Toista

- Siirrä 1 s palmikkopuikolle työn taakse, 3 o, 1 n palmikkopuikolta
- Siirrä 3 s palmikkopuikolle työn eteen, 1 n, 3 o palmikkopuikolta
- Siirrä 2 s palmikkopuikolle työn taakse, 3 o, 2 n palmikkopuikolta
- Siirrä 3 s palmikkopuikolle työn eteen, 2 n, 3 o palmikkopuikolta



# VINKKEJÄ & NEUVOJA

**Kysymysmerkkien välttämiseksi:** Lue ohje huolellisesti läpi ennen kuin aloitat työsi.

**Neuletiheys:** Neulo tai virkkaa aina aluksi koetilkku suositusten mukaan.  
Jos tiheys ei täsmää, kokeile vaihtaa ohuempia tai paksumpia puikkoihin tai koukkuun.

**Merkkaa** koko, jota olet neulomassa tai virkkaamassa, niin ohjeen seuraaminen on helpompaa.

**Kaavio:** Kaavion seuraaminen on helpompaa, kun laitat viivoittimen sen rivin alle mitä olet neulomassa tai virkkaamassa.

**Väljyys** vaatteissa vaihtelee riippuen vaatteen tyypistä ja muodosta. Oikean koon löytämiseksi suosittelemme että ensin mittaat itsesi, ja päätät sitten minkä koon teet riippuen siitä miten paljon liikkumavaraa ja väljyyttä haluat. Kaavapiirroksista näet valmiin vaatteen mitat.

**Kirjoneule:** Jos neulot useamman kuin 3-4 silmukkaa yhdellä värillä, kierrä toinen lanka toisen ympäri työn takana, niin työn taakse ei muodostu pitkiä langanjuoksuja.

**Pingotus ja pesu:** Lanka saattaa päästää väriä, jos se pysyy kosteana pitkään. Ole erityisen varovainen, kun pingotat ja peset vaatekappaleita, joissa on käytetty vahvoja kontrastivärejä. Kostuta työ, mieluiten suihkupullon avulla, ja purista varovasti ylimääräinen vesi pois rullaamalla vaate pyyheliinaan. Aseta vaate kuivumaan vaakatasoon kuivalle alustalle ja pingota oikeisiin mittoihin.

## LYHENTEET

### NEULOMINEN

**cm:n**=senttimetrin, **etukpl**=etukappale, **kaksoisyliv**=kaksoisylivetokavennus, **kav**=kavennus,  
**k-o**=kiertäen oikein, **krs**=kerros, **krs:n**=kerroksen, **krt**=kertaa, **lis**=lisäys, **lk**=langankierto,  
**ns**=nurja silmukka/nurjat silmukat, **o**=oikea silmukka/oikeat silmukat, **p**=puikko/puikot,  
**reunas**=reunasilmukka, **sileä**=sileä neule, **s**=silmukka/silmukat, **seur**=seuraava, **s-kaari**=silmukkakaari,  
**takakpl**=takakappale, **yliv**=ylivetokavennus, **2-kav**=kaksoiskavennus

### VIRKKAUS

**cm:n**=senttimetrin, **etukpl**=etukappale, **kav**=kavennus, **kjs**=ketjusilmukka, **kjs-kaari**=ketjusilmukkakaari,  
**krs**=kerros, **krt**=kerta/kertaa, **krs:n**=kerroksen, **ks**=kiinteä silmukka/kiinteät silmukat, **lis**=lisäys,  
**lk**=langankierto, **puolip**=puolipylväs, **p**=pylväs, **pp**=pitkäpylväs, **p-ryhmä**=pylväsryhmä, **ps**=piilosilmukka,  
**reunas**=reunasilmukka, **seur**=seuraava, **s**=silmukka/silmukat, **takakpl**=takakappale

## VAIKEUSASTE

\* = Sopii aloittelevalle neulojalle tai virkkaajalle  
\* \* = Sopii jo jonkin aikaa neuloneelle tai virkanneelle  
\* \* \* = Sopii tottuneelle neulojalle tai virkkaajalle