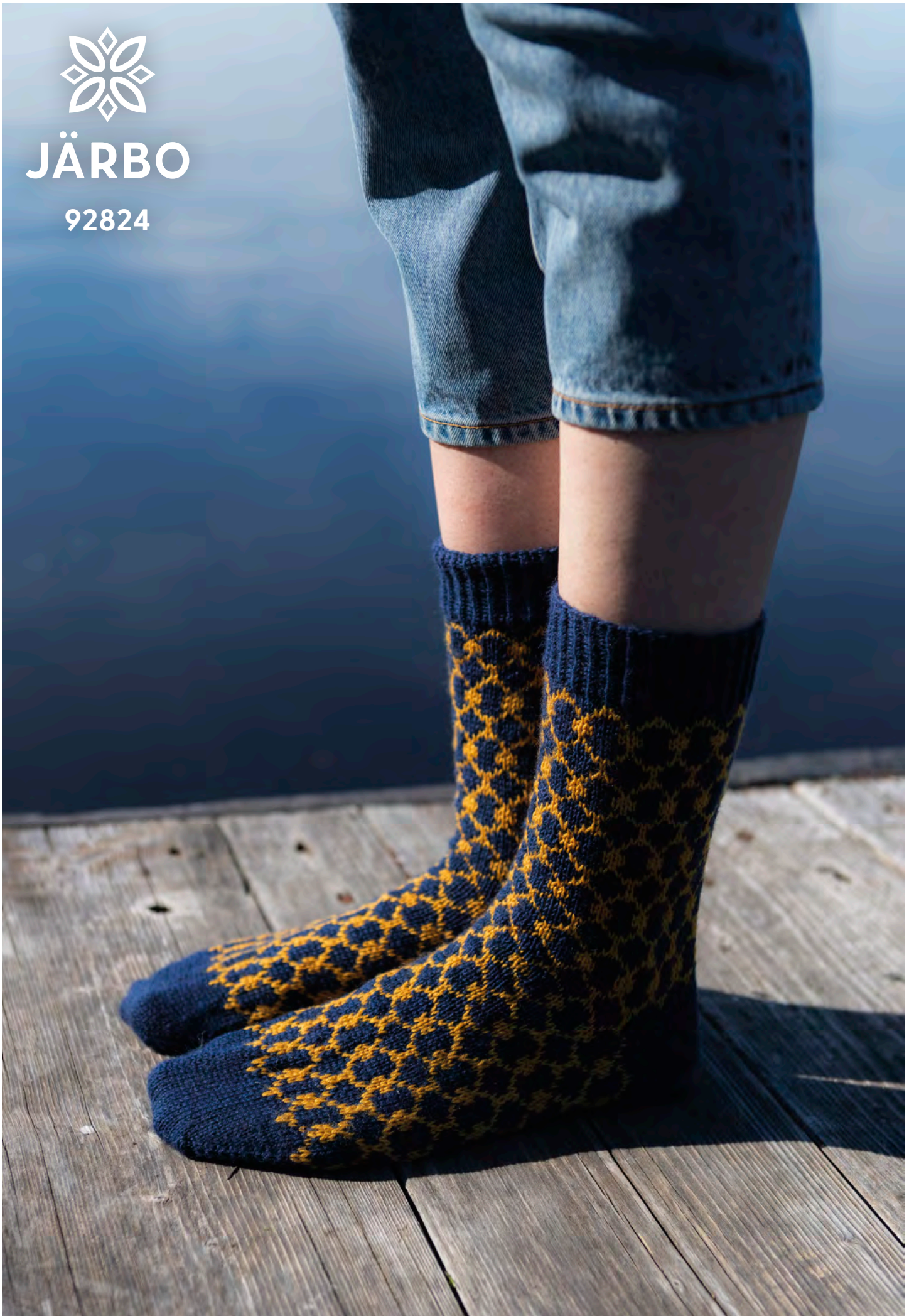




JÄRBO

92824





92824

ARABESQUE – KIRJONEULESUKAT

Arabesque-sukkien kirjoneule on saanut inspiraationsa kiemurtelevasta köynnöskuviosta, arabeskista, jota esiintyy usein ornamenttina arkkitehtuurissa ja muussa taiteessa. Sukat neulotaan varpaasta varteen ja kantapää muotoillaan edestakaisin neulottavin lyhennetyin kerroksin.

Ohjeessa kerrotaan, miten kantapään sivuihin helposti muodostuvat reiät voi välttää. Ohje on kirjoitettu sukkapuikoille, mutta voit neuloa sukat myös pyöröpuikoilla ja Magic Loop -tekniikalla.

LANKA Junior Raggi (75 % superwash-villaa, 25 % polyamia, n. 50 g = 200 m)

LANKAVAIHTOEHDOT Bambu Raggi (50 % superwash-villaa, 25 % polyamia, 25 % bambua, n. 100 g = 400 m)

NEULETIHEYS N. 34 s x 30 krs kirjoneuletta puikoilla 2,5 mm = 10 x 10 cm

KOOT 35–36 (37–38) 39–40 (41) 42–43

VARREN PITUUS N. 21 (21) 21 (21) 21 cm

SUKAN JALKATERÄN PITUUS N. 21,5 (23,5) 25 (25,5) 26,5 cm

SUKAN YMPÄRYS N. 19,5 (19,5) 21 (21) 23 cm

LANGANMENEKKI

Väri 1 (pohjaväri): N. 60 (70) 70 (70) 80 g
(väri 68414, Midnight blue)

Väri 2 (kuvioväri): N. 30 (40) 40 (40) 50 g
(väri 68430, Golden mustard)

SUKKAPUIKOT 2,5 mm tai 80–120 cm pitkät
pyöröpuikot Magic Loop -tekniikkaa varten

VAIKEUSASTE **

SUUNNITTELU Annelie Verbrugge

SELITYKSET

tee kaksois-s = tee kaksoissilmukka: pidä lankaa työn edessä, nosta seuraava silmukka nurin. Kiristä lankaa oikean puikon yli työn taakse. Puikolle muodostuu "kaksoissilmukka". Kaksoissilmukka neulotaan myöhemmin yhtenä silmukkana. **Video:**

<https://youtu.be/Sn28lla3W9s?si=QhtnjgzdiOrd4TxT>

Silmukoiden päättely joustavasti: Video:

https://youtu.be/N7_7Dy2oEoQ?si=qFJAMabUajkjPV2o

Judy's Magic Cast On: Video:

<https://youtu.be/y7MZPq928yM?si=BpUzObITD2bKGRvS>

1le&t = lisää 1 s neulomalla 1 o s:n etureunaan ja 1 o saman s:n takareunaan.

knk = kahden noston kavennus: *nosta 1 s oikein* 2 kertaa, siirrä s:t takaisin vasemmalle puikolle ja neulo s:t yhteen takareunasta (1 s kavennettu).

2 o yhteen = neulo 2 s:aa oikein yhteen (1 s kavennettu)

- = toista ohjeet tähtien välissä.

ALOITUS

Luo kahdella sukkapuikolla 2,5 mm ja värillä 1 17+17 (17+17) 18+18 (18+18) 19+19 s:aa Judy's Magic Cast On

-tekniikalla = 34 (34) 36 (36) 38 s:aa. Neulo silmukat oikein ja jaa ne samalla 4 puikolle.

Puikoilla 1 ja 2 olevat silmukat muodostavat sukan alapuolen ja puikoilla 3 ja 4 olevat silmukat muodostavat sukan yläpuolen.

Ennen kärjen neulomista:

Jaa s:t ala- ja yläpuolelle neulomalla 0 (0) 1 (1) 0 s puikolta 1 ja siirrä se puikolle 4 (yläpuoli). Sukan alapuolella on nyt 17 (17) 17 (17) 19 s:aa ja yläpuolella 17 (17) 19 (19) 19 s:aa.

KÄRKI

Kärki muotoillaan lisäämällä silmukoita sivuihin joka 2. krs alla olevan ohjeen mukaan.

1. krs: 1le&t, neulo oikein 2 s:n päähän puikon 2 lopusta, 1le&t, 1 o. Toista puikoilla 3 ja 4. (4 s:aa lisätty)

2. krs: neulo oikein krs:n loppuun.

Toista 1. ja 2. krs, kunnes työssä on 66 (66) 72 (72) 78 s:aa jaettuna siten, että alapuolella on 33 (33) 35 (35) 39 s:aa ja yläpuolella 33 (33) 37 (37) 39 s:aa.

JALKATERÄ

Neulo kirjoneuletta kaavion mukaan värillä 1 ja 2.

Koot 35–36 (37–38): aloita kaavion silmukasta nro 1.

Koot 39–40 (41): aloita kaavion silmukasta nro 3.

Koot 42–43: aloita kaavion silmukasta nro 4.



Neulo seuraavasti kuvion keskittämiseksi sukan ala- ja yläpuolelle: aloita kaavion silmukasta nro 1 (1) 3 (3) 4 ja toista mallikertaa krs:n loppuun. Toista kaavion kerroksia 1–10, kunnes jalkaterän pituus on 16,5 (18,5) 19,5 (20) 20,5 cm kärjen aloitusreunasta mitattuna. Huomioi äsken neulomasi kaaviokerros ja siirry neulomaan kantapäättä.

KANTAPÄÄ

Kantapää muotoillaan lyhennetyin kerroksin, jotka neulotaan edestakaisin sukan alapuolen 33 (33) 35 (35) 39 s:lla (puikot 1 ja 2). Jätä väri 2 odottamaan ja neulo värillä 1.

Kantapään ensimmäinen osa:

1. krs (OP): lisää 1 s poimimalla lanka värillä 1 puikon 4 viimeisen s:n ja puikon 1 ensimmäisen s:n välistä etukautta, neulo lanka kiertäen oikein puikolla 4. Tätä s:aa ei lasketa silmukkamäärään, vaan sen tarkoituksena on vain peittää mahd. kantapään reunaan muodostuva reikä.

Neulo 32 (32) 34 (34) 38 o, käännä (sivussa oleva 1 s jätetään neulomatta).

2. krs (NP): tee kaksois-s (ks. ohje yllä), neulo 30 (30) 32 (32) 36 n, käännä (sivussa oleva 1 s jätetään neulomatta).

3. krs (OP): kaksois-s, neulo oikein seur. kaksois-s:aan, käännä.

4. krs (NP): kaksois-s, neulo nurin seur. kaksois-s:aan, käännä.

Toista 3. ja 4. krs, kunnes kummallakin puolella on 10 (10) 11 (11) 12 kaksois-s:aa, 11 (11) 11 (11) 13 s:aa keskellä sekä 1 neulomatta jätetty s kantapään kummassakin reunassa 3. krs:n jälkeen (OP), mutta älä käännä.

Olet nyt työn OP:lla ja olet juuri neulonut 11 (11) 11 (11) 13 keskimmäistä s:aa.

Kantapään keskikohta:

(OP): Neulo 10 (10) 11 (11) 12 seur. kaksois-s:aa oikein, neulo 1 o, käännä.

Seuraava krs (NP): kaksois-s, 21 (21) 22 (22) 25 n, neulo 10 (10) 11 (11) 12 seur. kaksois-s:aa nurin, 1 n, käännä.

Kantapään toinen osa:

1. krs (OP): kaksois-s, 22 (22) 23 (23) 26 o, käännä.

2. krs (NP): kaksois-s, 12 (12) 12 (12) 14 n, käännä.

3. krs (OP): kaksois-s, neulo oikein seur. kaksois-s:aan saakka, neulo kaksois-s oikein, 1 o, käännä.

4. krs (NP): kaksois-s, neulo nurin seur. kaksois-s:aan, neulo kaksois-s nurin, 1 n, käännä.

Toista 3. ja 4. krs, kunnes olet neulonut kaikki sivusilmukat OP:n krs:lla (eli 3. krs), älä käännä.

Lisää 1 s poimimalla lanka värillä 1 puikon 2 viimeisen s:n ja puikon 3 ensimmäisen s:n välistä etukautta, neulo lanka kiertäen oikein puikolla 2.

Seuraava krs (NP): käännä työ, kaksois-s, 33 (33) 35 (35) 39 n, käännä.

VARS

Jatka nyt kirjoneuletta kaavion mukaan. Muista kaventaa kantapään sivuihin lisätyt silmukat 1. krs:lla seuraavasti: neulo 1 s:n päähän lisätystä s:sta puikon 2 lopussa sekä puikon 4 lopussa ja tee ssk-kavennus (ks. selitykset yllä) kaavion värin mukaan.

Neulo, kunnes varren pituus on n. 16 cm kantapään viimeiseltä krs:lta mitattuna tai neulo haluamaasi mittaan. Päätä kaavion 10. krs:n jälkeen (1 mallikerran pituus on n. 3,3 cm). Katkaise väri 2. Neulo 1 krs oikein värillä 1.

JOUSTINREUNA

Kavenna silmukkamäärää 10 (10) 8 (8) 6 silmukalla 56 (56) 64 (64) 72 s:aan tasaisin välein (seuraa oman kokosi ohjeita):

Koko 35–36 (37–38): *4 o, 2 o yhteen* 2 kertaa, *5 o, 2 o yhteen* 6 kertaa, *4 o, 2 o yhteen* 2 kertaa.

Koko 39–40 (41): *7 o, 2 o yhteen* 8 kertaa.

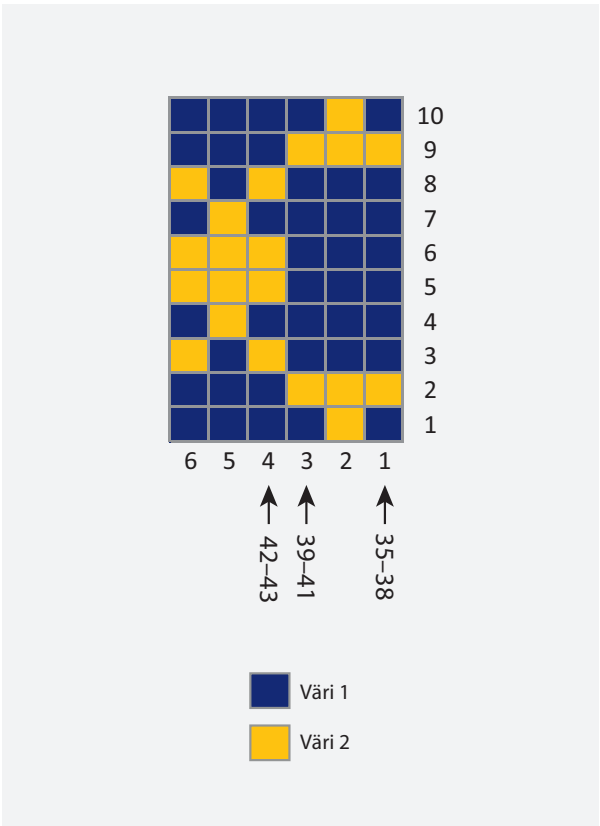
Koko 42–43 *11 o, 2 o yhteen* 6 kertaa.

Kaikki koot: neulo kierrettyä joustinta seuraavasti: *1 o s:n takareunaan, 1 n*, toista *–* krs:n loppuun. Neulo, kunnes joustinreunan pituus on n. 4 cm. Päätä silmukat joustavasti.

Neulo toinen sukka samoin.

VIIMEISTELY

Päättele langanpäät. Kostuta työ, mielellään suihkupullolla, purista vedet varovasti pois rullaamalla työ pyyhkeen sisään. Aseta työ kuivumaan vaakatasoon ja venytä se oikeisiin mittoihin.





VINKKEJÄ & NEUVOJA

Kysymysmerkkien välttämiseksi: Lue ohje huolellisesti läpi ennen kuin aloitat työsi.

Neuletiheys: Neulo tai virkkaa aina aluksi koetilkkua suositusten mukaan.
Jos tiheys ei täsmää, kokeile vaihtaa ohuempia tai paksumpia puikkoihin tai koukkuun.

Merkkaa koko, jota olet neulomassa tai virkkaamassa, niin ohjeen seuraaminen on helpompaa.

Kaavio: Kaavion seuraaminen on helpompaa, kun laitat viivoittimen sen rivin alle mitä olet neulomassa tai virkkaamassa.

Väljyys vaatteissa vaihtelee riippuen vaateen tyypistä ja muodosta. Oikean koon löytämiseksi suosittelemme että ensin mittaat itsesi, ja päätät sitten minkä koon teet riippuen siitä miten paljon liikkumavaraa ja väljyyttä haluat. Kaavapiirroksista näet valmiin vaateen mitat.

Kirjoneule: Jos neulot useamman kuin 3-4 silmukkaa yhdellä värillä, kierrä toinen lanka toisen ympäri työn takana, niin työn taakse ei muodostu pitkiä langanjuoksuja.

Pingotus ja pesu: Lanka saattaa päästää väriä, jos se pysyy kosteana pitkään. Ole erityisen varovainen, kun pingotat ja peset vaatekappaleita, joissa on käytetty vahvoja kontrastivärejä. Kostuta työ, mieluiten suihkupullon avulla, ja purista varovasti ylimääräinen vesi pois rullaamalla vaate pyyheliinaan.
Aseta vaate kuivumaan vaakatasoon kuivalle alustalle ja pingota oikeisiin mittoihin.

LYHENTEET

AM = aseta silmukkamerkki, etukpl = etukappale, kav = kavennus, krs = kerros,
kv = kuvioväri, lis = lisäys, M = silmukkamerkki, NP = nurja puoli, OP = oikea puoli,
pv = pohjaväri, reuna-s = reunasilmukka, SM = siirrä/nosta silmukkamerkki,
takakpl = takakappale

NEULOMINEN

GSR = German Short Rows, kaksoisyliv = kaksoisylivetokavennus, k-o = kiertäen oikein,
lis 1 so = oikealle kallistuva lisäys, lis 1 sv = vasemmalle kallistuva lisäys, lk = langankierto,
n = nurja silmukka, o = oikea silmukka, s = silmukka, ssk = kahden noston kavennus,
yliv = ylivetokavennus, 2-kav = kaksoiskavennus

VIRKKAUS

kjs = ketjusilmukka, kjs-kaari = ketjusilmukkakaari, ks = kiinteä silmukka, lk = langankierto,
p = pylväs, pp = puolipylväs, p-ryhmä = pylväsryhmä, ps = piilosilmukka, seur = seuraava,
2-p = kaksoispylväs, 3-p = kolminkertainen pylväs,
5-kjs-kaari = ketjusilmukkakaari, jossa 5 kjs:aa

VAIKEUSASTE

* = Sopii aloittelevalle neulojalle tai virkkaajalle
** = Sopii jo jonkin aikaa neuloneelle tai virkanneelle
*** = Sopii tottuneelle neulojalle tai virkkaajalle